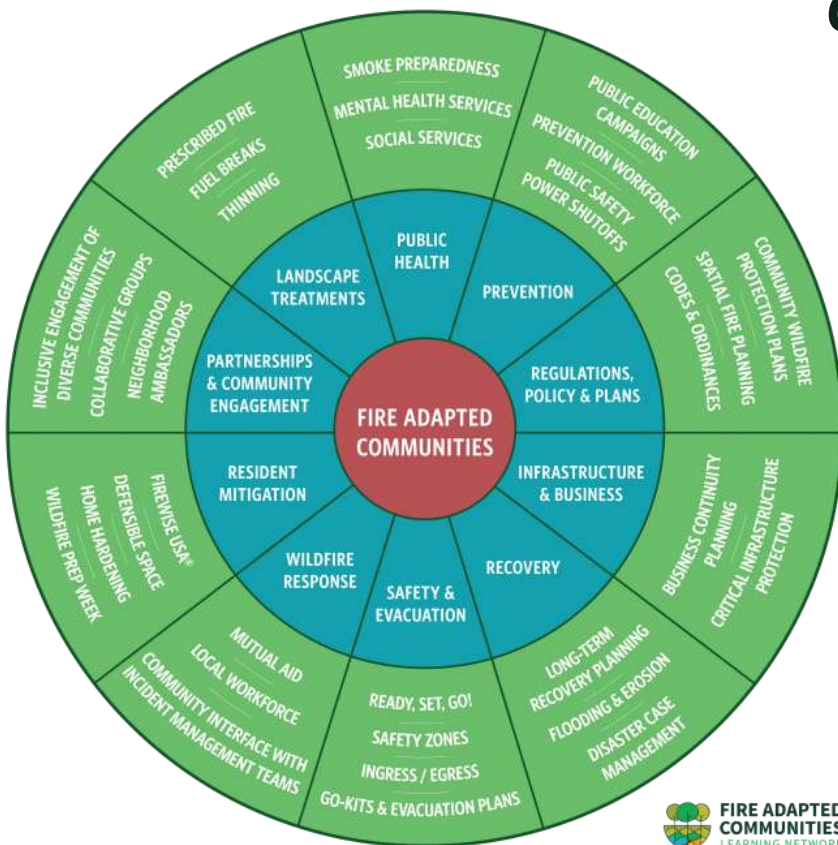


Gráfico de Comunidades Adaptadas al Fuego

Guía para Facilitadores



¿Qué explica este gráfico?

Este gráfico está diseñado para comunicar el trabajo que realizan las comunidades adaptadas al fuego (FAC). Representa un set de componentes que conforman la adaptación comunitaria a los incendios forestales y da ejemplos de programas específicos y acciones que una comunidad puede emprender para avanzar en su trabajo. FAC no es un enfoque único para todos los casos. *El contexto de la comunidad importa y es dinámico.*

¿Cuándo debería usar este gráfico?

El gráfico de FAC puede ser usado en presentaciones o talleres en los que un facilitador guía a los participantes a través del gráfico. El gráfico de manera independiente también puede ser utilizado en sitios web o en materiales impresos. Sin embargo, en estas aplicaciones alentamos a los usuarios a incluir una descripción escrita para explicar que el gráfico no es prescriptivo de todos los enfoques válidos de FAC.

¿Para quién es este gráfico?

Este gráfico puede ser utilizado con socios comunitarios, practicantes de FAC, los medios de comunicación y agencias asociadas. Al hablar con distintas audiencias recuerde utilizar un lenguaje que resuene con ella. Este gráfico fue diseñado pensando en los practicantes de la comunidad resiliente a incendios forestales como público principal, es por eso que algún lenguaje deba ajustarse para ser usado con miembros de la comunidad u otros. Adapte los ejemplos y el lenguaje de esta guía lo necesario para llegar de una mejor manera a su audiencia.

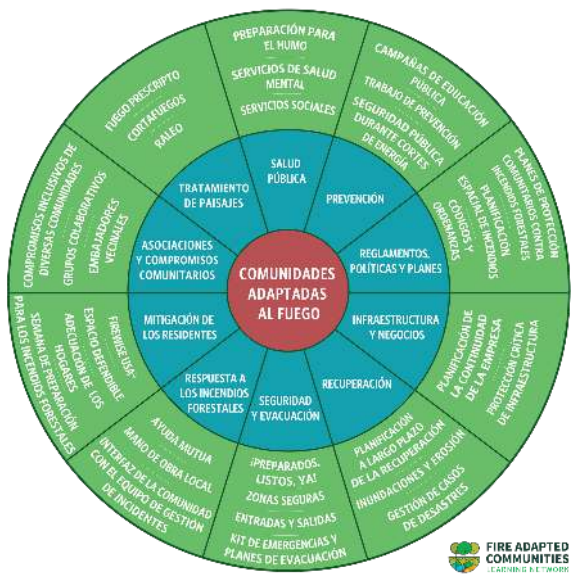
Notas Importantes

- Este gráfico no está completo. No incluye todas las potenciales acciones o programas que una comunidad podría emprender para avanzar en la adaptación al fuego. El gráfico incluye ejemplos de algunas de las más comunes acciones y programas. Al momento de hablar sobre FAC debe incluir ejemplos que sean relevantes para los esfuerzos en su comunidad.
- Este gráfico no es una lista de verificación. Los líderes comunitarios están mejor posicionados para cambiar la relación entre la comunidad y el fuego. Cada comunidad tiene diferentes tareas y desafíos y contextos que están siempre cambiando. No instruya a las personas a que utilicen el gráfico como una lista de verificación. La intención es inspirar a las personas a considerar una serie de cuestiones y acciones, no prescribir estrategias para las comunidades.
- El contenido del gráfico ha sido aportado por practicantes/profesionales de la resiliencia a los incendios forestales que trabajan en todo Estados Unidos. No todos los programas o acciones serán prioritarios para su comunidad.

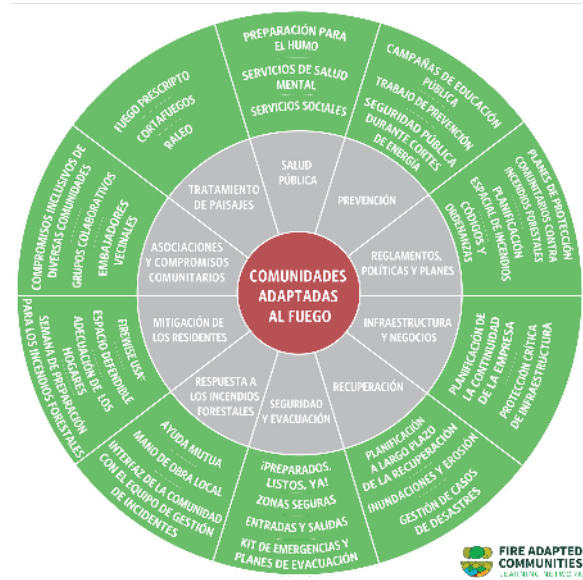
Este gráfico fue creado por la Red de Aprendizaje de Comunidades Adaptadas al Fuego para uso gratuito y no comercial para ayudar a explicar el marco de FAC. Por favor mencione FAC Net cuando utilice el gráfico. Recursos y materiales adicionales están disponibles a:

www.fireadaptednetwork.org

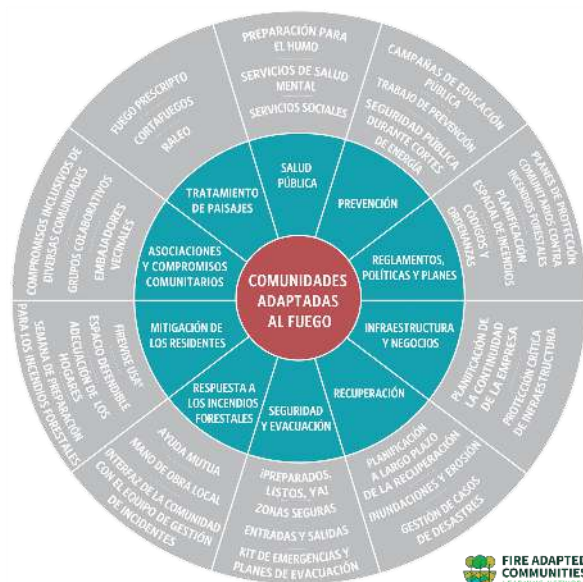
FAC como un marco para la resiliencia comunitaria a los incendios forestales



Componentes del marco



Ejemplos de programas y acciones



Ejemplo 1- Mitigación Residente

En muchas comunidades el programa Firewise USA ofrece una forma para organizar las acciones de los vecindarios. Otras comunidades planifican jornadas de trabajo, programas de chipeo/astillado o de eliminación de vegetación. En algunas localidades se ofrecen descuentos y rebajas en elementos para tomar medidas de seguridad en los hogares. Algunos departamentos de bomberos ofrecen a los residentes evaluaciones y recomendaciones de mitigación específicas para cada sitio. En otras áreas, sin fines de lucro, Distritos de Conservación o gobiernos locales proporcionan apoyo a la mitigación. La misma toma diferentes formas, desde acciones individuales a programas coordinados para toda la comunidad.

Ejemplo 2 - Seguridad y Evacuación

Algunas comunidades se focalizan en identificar zonas de seguridad o diseñar e implementar proyectos para mejorar las rutas de entrada y salida. Muchas comunidades tienen programas de señalización reflectante. Otros trabajan en la educación sobre el kit de emergencia y la inclusión de la comunidad en la planificación de la evacuación. Algunas trabajan en sistemas de alerta, un modelo de tráfico de evacuación o pre-planeamiento para la evacuación de ganado. Note que algunos de los programas representados en el gráfico abarcan áreas de componentes. Por ejemplo, el programa ¡En Sus Marcas, Listos, Ya! cubre la mitigación, seguridad y evacuación de los residentes.

Ejemplo 3 - Salud Pública

La adaptación al fuego va más allá de la mitigación. Para vivir mejor con el fuego, las comunidades necesitan abordar cuestiones intersectoriales como la salud pública. Algunas comunidades llevan a cabo programas de preparación para el humo (smoke-ready) que distribuyen filtros y crean centros de aire limpio. Este acercamiento proactivo asegura que las poblaciones sensibles al humo se encuentren protegidas de los incendios forestales y prescriban el humo de los incendios. Otros ejemplos adicionales sobre iniciativas de la salud pública incluye grupos de recuperación informados por el trauma y asociaciones con organizaciones locales de salud. En muchas comunidades este trabajo es una adición reciente a su estrategia de adaptación al fuego.

La Red de Aprendizaje de Comunidades Adaptadas al Fuego está respaldada por un acuerdo de cooperación entre The Nature Conservancy, el Servicio Forestal del USDA y agencias del Departamento del Interior a través de una subvención al Watershed Research and Training Center. Esta institución es un proveedor de igualdad de oportunidades.